



Manual Práctico de Marca

Iglesia Adventista del Séptimo Día
División Sudamericana

[ÍNDICE]

Haga clic en el ítem deseado

<u>[PRESENTACIÓN]</u>	<u>[COLORES]</u>	<u>[PAPELERÍA]</u>
3	11	20
<u>[INTRODUCCIÓN]</u>	<u>[IDENTIFICADORES]</u>	<u>[EJEMPLOS]</u>
4	12	21
<u>[ESQUEMA DE LA CREACIÓN]</u>	<u>[DEPARTAMENTOS IDENTIFICADORES]</u>	<u>[GLOSARIO]</u>
5	14	26
<u>[SÍMBOLO]</u>	<u>[JERARQUÍA]</u>	
8	15	
<u>[ADVENT SANS]</u>	<u>[SEÑALIZACIÓN]</u>	
9	16	
<u>[FUENTES AUXILIARES]</u>	<u>[VIDEOS]</u>	
10	18	

[PRESENTACIÓN]

Nosotros hablamos idiomas diferentes. Nos vestimos de forma diferente. Tenemos trabajos diferentes, estilos diferentes. Vivimos en diferentes países, culturas y barrios. Adoramos a Dios de diferentes maneras. Todos conmemoramos, confesamos, exclamamos de alegría, de un millón de maneras diferentes. Y todos somos adventistas del séptimo día.

Nuestras iglesias, ministerios y organizaciones pasan tanto tiempo intentando destacarse que puede ser difícil para las personas identificar que todos nosotros estamos juntos. Al proyectar materiales por cuenta propia, a veces nos olvidamos de pensar sobre nuestro contexto y lo que ayudaría mejor a nuestro público a saber que somos parte de un mismo cuerpo. A medida que el mundo se va sobrecargando con informaciones, a medida que las marcas de consumo incluyen sus propios enfoques, y a medida que los profesionales que producen contenido saturan el mercado, se hace más importante encontrar una manera de ayudar a que los demás sepan que todos somos adventistas del séptimo día.

Entonces, ¿cómo podemos presentarnos? ¿Cómo podemos usar tipografías, colores, modelos, imágenes y formatos para que las personas sepan que están en contacto con material adventista? ¿Cómo configurar con eficacia, un sistema cada vez mayor de formatos, medios visuales y materiales?

Más importante todavía, ¿cómo crear un sistema lo suficientemente flexible para acomodar nuestra diversidad, y a la vez presentarnos como un cuerpo unificado?

Después de meses de oración, explorando esas cuestiones difíciles, probando diferentes opciones y con la colaboración de comunicadores y diseñadores de la iglesia en todo el mundo, desarrollamos un sistema que, creemos, puede alcanzar nuestros objetivos de apoyar la unidad y la diversidad. Estamos convencidos de que la participación global en este sistema de identidad vivo y dinámico ayudará a compartir las bellas noticias del mensaje del advenimiento de manera eficaz y convincente.

[INTRODUCCIÓN]

Las orientaciones de este manual describen los elementos centrales y los principios de nuestro sistema de identidad. Están destinadas a ser dinámicas, y contienen actualizaciones regulares sobre cómo aprendemos con los miembros y con los líderes de la iglesia en relación a lo que funciona mejor para sus respectivos públicos.

Como el lenguaje y la cultura son dinámicos, aseguramos que estas orientaciones no están definidas en la piedra como mandamientos, sino que realmente son dinámicas. Algunas regiones pueden sentir la necesidad de adaptar estos principios a sus contextos específicos. Animamos a las entidades a pensar profundamente sobre lo que funciona mejor para sus respectivos públicos. Sin embargo, lo que funciona mejor para la mayoría de las audiencias en nuestro mundo cada vez más cambiante e interconectado es reconocer que todos somos adventistas del séptimo día, por eso, es mejor comunicar con claridad para evitar la fragmentación visual. Eso significa que cualquier cambio grande o la extensión de estas directrices, exigirá una discusión global y nuevas decisiones de nuestros organismos directores.

El objetivo final de este trabajo es ayudar a las personas a saber que todos somos adventistas del séptimo día. Pedimos que usted se una a nosotros para que las personas sepan que somos todos diferentes, pero que, al mismo tiempo, estamos entusiasmados por lo que está por venir.

Para mantener ese dinamismo, este material puede ser actualizado. Verifique si su Manual Práctico es la última versión disponible. Usted puede encontrar la versión del documento en la primera página del manual y buscar la última versión disponible.

Ingrese al enlace y descargue la última versión del manual, logos, fuentes y archivos maestros (PDF para editar en Adobe Illustrator o en CorelDraw):

identidad.adventistas.org

Sitio oficial con orientaciones mundiales y explicaciones:

identity.adventist.org

[ESQUEMA DE LA CREACIÓN]

El **elemento más importante en el nuevo sistema de diseño** propuesto para la Iglesia Adventista es lo que llamamos “**Esquema de la Creación**”. Es una estructura de configuración en siete columnas para usar en la mayoría de las situaciones de diseño para comunicar nuestra convicción. Estas columnas hacen referencia a los siete días de la creación presentados en Génesis.

Las seis primeras columnas son para textos, imágenes, ilustraciones, gráficas, marcas o cualquier otro elemento. En esas seis columnas, usted debe hacer todo su trabajo de comunicación. Pero la séptima columna, la columna del sábado, debe separarse, para ser especial y diferente de las otras seis columnas, como un recordatorio y celebración visual del séptimo día.

El principio a tener en mente es el contraste. Usted puede hacer algo complejo y colorido en las seis primeras columnas o puede hacerlo en la séptima columna. Sin embargo, si lo hace en ambos lados, la séptima columna no estará destacada.

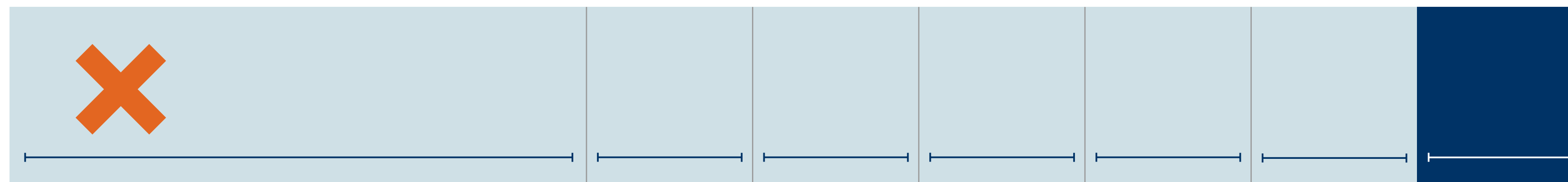
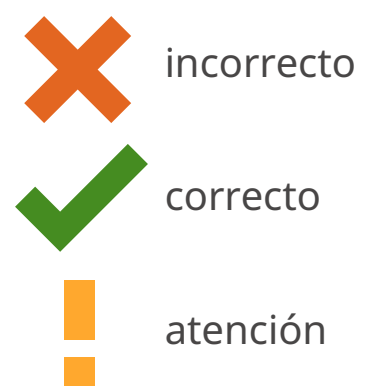
Además, la columna del sábado puede llenarse con cualquier elemento de fondo, una imagen completa, una textura, un modelo, una ilustración, con colores o un espacio en blanco, siempre que sea bonita y llene toda la columna. Además de la imagen de fondo, la séptima columna nunca debe incluir marcas de identificación o textos de cualquier tipo, con excepción del símbolo adventista.

Aunque el símbolo de la Iglesia Adventista pueda colocarse en cualquiera de las seis columnas del arte, es el único elemento además del fondo, que puede colocarse en la séptima columna.

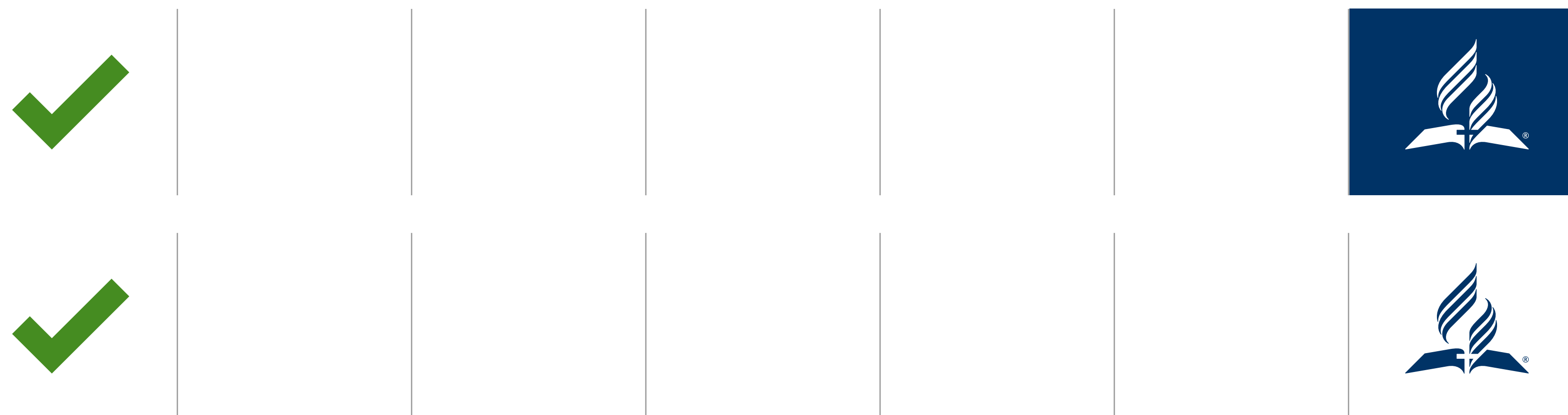


[ATENCIÓN]

Las columnas tienen que tener exactamente la misma distancia entre ellas.



Utilice solo el símbolo de la iglesia sin texto.



[ATENCIÓN]

El Esquema de la Creación está recomendado solo para materiales de la Iglesia Adventista. Algunas organizaciones o departamentos que tienen una comunicación diferenciada con públicos de interés y de manera distinta, como ADRA y Educación Adventista, no necesitan trabajar en este sistema.

No utilice el símbolo esférico dentro de la séptima columna.



No utilice textos dentro de la columna del sábado.



Somos todos
Adventistas del
Séptimo Día

[SÍMBOLO]

El símbolo adventista del séptimo día está siendo usado desde 1997 y es el elemento más reconocible de nuestro sistema de identidad visual.

Además de garantizar que continúe, y de aparecer en los materiales, el nuevo sistema ofrece un amplio nivel de flexibilidad. El símbolo ahora está liberado para usarlo solo, separado del nombre de la iglesia o entidad. Aunque es preferible que el símbolo tenga una relación equilibrada con el resto del diseño. Recomendamos, en la mayoría de los casos, cuando el símbolo esté destacado, que esté colocado dentro de la columna del sábado. Cuando no esté usando el símbolo adventista dentro de la séptima columna o con el nombre, la versión preferida es la versión circular, que permite configuraciones gráficamente más agradables.

Además, ahora está permitido que el símbolo exista en una variedad de colores. No hay un color fijo. Pero se recomienda que el logotipo se use solo en versiones con colores sólidos. El símbolo puede ser de un color diferente de las fuentes que lo acompañan, pero todos los elementos del símbolo deben aparecer en el mismo color.

Puede decidir qué versión o color usar, pero se pide que no se hagan modificaciones creativas en el símbolo. Es importante que el símbolo continúe siendo fácilmente reconocido. Para ayudar a nuestro público, no modifique ni haga ningún tipo de agregado a la marca, o cualquier parte de ella, ya sea aisladamente o como parte de cualquier otro logotipo de la entidad, a menos que tenga un permiso expreso de la Asociación General.

[ATENCIÓN]

Utilice solo la versión oficial del símbolo con el texto de identificación.



Si usará el símbolo solo, dé preferencia al formato circular pues fortalece su contraste con el resto de la configuración. Si va a utilizar otros formatos, úselo con atención y cuidado.



[ADVENT SANS]

Construido en base a la familia tipográfica *Noto Sans*, con extensa cobertura lingüística, la fuente *Advent Sans* nos permite comunicar con consistencia en todo el mundo y en varios idiomas. Se hicieron modificaciones extensivas a los alfabetos latinos y cirílicos y, donde fue necesario, se hicieron algunas recomendaciones para conjuntos de caracteres no occidentales.

Existen solo dos versiones oficiales del logotipo de la Iglesia Adventista. Ambas versiones fueron construidas en dos líneas: una alineada al centro y la otra a la izquierda. **Cualquier otra versión de aplicación no está recomendada.** Si surge la necesidad, el asunto debe llevarse a análisis en la División Sudamericana. Siguen los ejemplos de aplicación oficiales.



Iglesia Adventista del Séptimo Día®

Opción 1: Centrado.



Iglesia Adventista del Séptimo Día®

Opción 2: Alineado a la izquierda.

[FUENTES AUXILIARES]

Las fuentes auxiliares son usadas para apoyar un sistema de diseño consistente y crear una expresión visual con esa que corresponde a la del tipo de letra del logotipo, *Advent Sans*. Aunque usted puede usar tipografías secundarias en una configuración, aplicadas a títulos, texto de párrafo o descripciones, estas no están destinadas para uso en el logotipo.

Las fuentes recomendadas para bloques de texto o de cuerpo de texto son: **opción 1:** *Noto Sans* y *Noto Serif*, u **opción 2:** *Open Sans* y *Droid Serif*, que eran versiones anteriores de las tipografías mencionadas arriba. Open Sans e Droid Serif incluyen una variedad de pesos que pueden ser usados para establecer una jerarquía visual.

Si usted es diseñador profesional, siéntase libre para usar los principios de la tipografía para seleccionar tipos de letra alternativos para exhibición, siempre que usted tenga una licencia adecuada para usarlos. Si no es un diseñador capacitado, por favor, tenga cuidado y siga al pie de la letra las instrucciones del manual.

[ATENCIÓN]

Solamente se puede usar la fuente **Advent Sans** junto con el **símbolo de la iglesia**. La División Sudamericana adoptó como fuentes auxiliares *Noto Sans* y *Noto Serif*.

**Advent Sans**

**Noto Sans**

**Open Sans**

**Noto Serif**

**Droid Serif**

[COLORES]

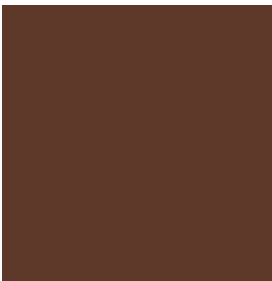
No hay un color definido oficial para el logotipo de la Iglesia Adventista. La propuesta de diseño tiene en vista reforzar la consistencia del Esquema de la Creación y el uso correcto del logotipo dentro del sistema. Dentro de este nuevo modelo, el logotipo puede adaptarse para corresponder o complementar otros elementos de la configuración, siempre que **el logotipo permanezca en un color sólido**. Recomendamos que la columna del sábado sea usada como un área para uso del color de buen gusto. **Si se está usando el símbolo sobre la columna del sábado con fondo de color, debe aparecer en blanco**.

Sin embargo, **cada entidad de la iglesia puede determinar qué color institucional utilizará como estándar** si así lo prefiere. Pensando en ello, la Asociación General sugirió algunos colores que se pueden utilizar de acuerdo con cada estrategia y decisión:

COLORES SUGERIDOS



Emperor
HEX #4b207f
RGB 75, 32, 127
CMYK 82, 100, 0, 12
PANTONE 268



Earth
HEX #5e3929
RGB 95, 57, 41
CMYK 57, 80, 100, 45
PANTONE 476



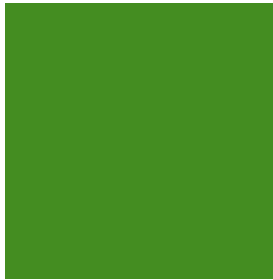
Grapevine
HEX #7f264a
RGB 127, 38, 74
CMYK 0, 95, 40, 49
PANTONE 216



Denim
HEX #2f557f
RGB 47, 85, 127
CMYK 100, 25, 0, 50
PANTONE 302



Campfire
HEX #e36520
RGB 227, 101, 32
CMYK 0, 59, 100, 5
PANTONE 1595



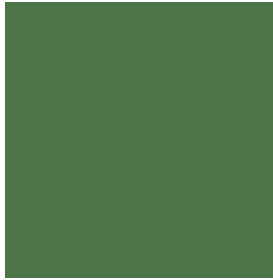
Tree Frog
HEX #448d21
RGB 68, 141, 33
CMYK 68, 0, 100, 24
PANTONE 362



Ming
HEX #3e8391
RGB 62, 131, 145
CMYK 90, 0, 28, 22
PANTONE 7474



Warm
HEX #ffa92d
RGB 255, 169, 45
CMYK 0, 30, 95, 0
PANTONE 7409



Cool
HEX #4d7549
RGB 77, 117, 73
CMYK 65, 0, 100, 42
PANTONE 364



División Sudamericana
CMYK 100, 55, 0, 55
RGB 0, 51, 102
HEXA #003366
PANTONE 541C

No olvide a la hora de determinar el color del logotipo, de crear las escalas de uso necesarias, como la escala CMYK, RGB, hexadecimal y si lo considera necesario, escala Pantone. Además de los colores definidos, el logotipo de la Iglesia puede usarse en blanco, negro y escala de gris.

[ATENCIÓN]

La División Sudamericana tiene definido su propio color referido a su sede y para el uso en materiales oficiales como tarjetas de visitas, papel membretado, sobres, etc. Cada entidad de la iglesia puede determinar su color estándar para el uso. Esos colores se pueden elegir de entre los colores sugeridos por la Asociación General, la División Sudamericana u otra de preferencia. Siempre tome los recaudos de elegir un color que tenga representatividad, buena aplicación y contraste.

[IDENTIFICADORES]

El objetivo de todo este proyecto es ayudar a las personas a reconocer de manera rápida y fácil que todos somos adventistas del séptimo día. Esto será posible con la presentación de un modelo visual unificado, usando el Esquema de la Creación y la tipografía *Advent Sans*. Sin embargo, se puede conseguir mucho más por medio de un uso más intencional del lenguaje y de la designación del nombre.

La indicación es que el uso del identificador de la institución, entidad o departamento esté siempre debajo del nombre de la Iglesia Adventista del Séptimo Día y no de modo aislado utilizando la misma fuente *Advent Sans*. Siguen los ejemplos:



Iglesia Adventista	1x
del Séptimo Día®	1x
	1x
DIVISIÓN SUDAMERICANA	.75x

Opción 1: Centrado.



Iglesia Adventista	1x
del Séptimo Día®	1x
	1x
DIVISIÓN SUDAMERICANA	.75x

Opción 2: Alineado a la izquierda.

[ATENCIÓN]

Si el nombre de la institución es grande para la configuración de una línea en el identificador secundario, también se puede aplicar en dos líneas.

Existe también la opción para instituciones que quieran determinar el tipo de actividad, como sedes administrativas, en sus instalaciones. Sigue el ejemplo:



[ATENCIÓN]

Para versiones del logo con identificadores es preferible la alineación izquierda, que favorece la información y la lectura. El centralizado también se puede usar, pero debe tenerse más cuidado en la aplicación.

[DEPARTAMENTOS IDENTIFICADORES]

Para un mejor funcionamiento de la nueva estrategia visual de marca de la iglesia y la estandarización de firmas en materiales, algunos logotipos oficiales de departamentos en Sudamérica ya están oficialmente como identificadores de la entidad. Su nombre ahora se usa junto al logo oficial de la IASD, respetando la misma regla de la página 12. Aquí podrá ver los departamentos que ya están en esta nueva configuración.

[ATENCIÓN]

Los logotipos están disponibles para descarga con este manual.



Iglesia Adventista
del Séptimo Día®
ASOCIACIÓN MINISTERIAL



Iglesia Adventista
del Séptimo Día®
DEPARTAMENTO DE
COMUNICACIÓN



Iglesia Adventista
del Séptimo Día®
MAYORDOMÍA CRISTIANA



Iglesia Adventista
del Séptimo Día®
EVANGELISMO

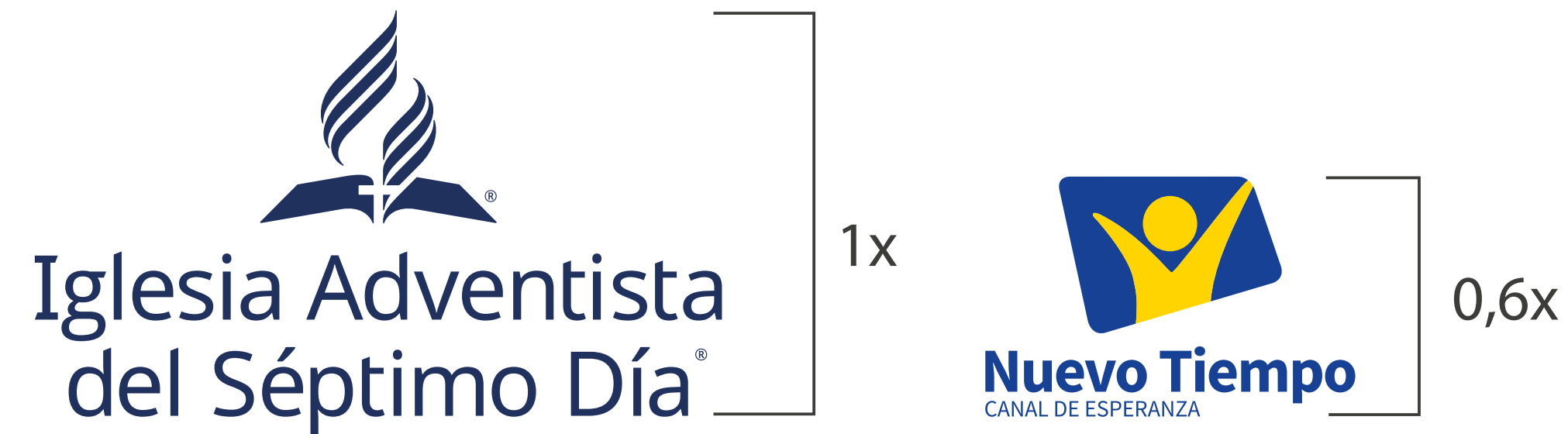


Iglesia Adventista
del Séptimo Día®
SEMINARIO ADVENTISTA
LATINOAMERICANO DE TEOLOGÍA

[JERARQUÍA]

Cuando se aplique el logotipo de la IASD junto con otros logos o símbolos, en las diversas configuraciones y propuestas gráficas, se recomienda que el logo de la iglesia tenga una proporción ligeramente mayor y mejor colocada.

Para las fachadas de las iglesias, se recomienda el uso del logo oficial y el de Nuevo Tiempo, este segundo, en hasta 60% del tamaño del primero. Sigue un ejemplo:



[ATENCIÓN]

Los logotipos de la Iglesia y Nuevo Tiempo se deben colocar en puntos estratégicos que ofrecen la mejor visualización posible. Analice con calma antes de decidir. Es importante tener en cuenta algunos puntos:

- 1. PATRÓN:** el logotipo debe estar cerca del patrón presentado. El material debe estar en la proporción correcta y sin ninguna alteración. No deben haber elementos distorsionados o fuera del patrón recomendado. Sea criterioso con la empresa que está produciendo su material.
- 2. CONTRASTE:** el material del logotipo debe destacarse sobre el lugar insertado. Así ofrece facilidad de lectura y reconocimiento. Evite superficies con muchos elementos o texturas que comprometan su visualización.
- 3. POSICIONAMIENTO:** el logo de la IASD debe destacarse con relación a otras informaciones. De esta manera, es necesario verificar el lugar de aplicación, la visualización del logotipo y su simetría en el lugar aplicado.

[SEÑALIZACIÓN]

VERTICAL

Una de las aplicaciones más importantes del nuevo modelo de identidad es el sistema de señalización, que para muchos servirá como su primera interacción con una entidad adventista del séptimo día. Mientras que las interacciones con piezas impresas o sitios permiten a los usuarios un tiempo suficiente para identificar elementos como la columna del sábado, símbolo adventista y Advent Sans, la señalización solo se la ve con frecuencia por breves períodos de tiempo y, por lo tanto, es extremadamente importante destacar elementos clave y permitir que el texto sea lo más legible posible. La creatividad se incentiva al proyectar materiales que las personas tienen tiempo de mirar y estudiar, pero, con la señalización, se hace mucho más crítico dar a los espectadores algo que realmente pueden reconocer instantáneamente. Considerando el tiempo de visualización limitado, especialmente si el espectador está conduciendo, el abordaje recomendado para la señalización es la señalización independiente y vertical. En áreas donde la señalización vertical no está permitida o no es apropiada, debe elegirse una versión horizontal. Sigue la opción deseada en sentido vertical:

1x

1x

5x

1x

5x



5x

1x

5x

1x

1x

5x

1x

1x

5x

1x

1x

5x

1x

5x



5x

1x

5x

1x

1x

5x

1x

1x

5x

1x

5x



5x

1x

5x

1x

1x

5x

1x

1x

5x

1x

5x



5x

1x

5x

1x

1x

5x

1x

1x

5x

1x

5x



5x

1x

5x

1x

1x

5x

1x

1x

5x

1x

5x



5x

1x

5x

1x

1x

5x

1x

1x

5x

1x

5x



5x

1x

5x

1x

1x

5x

1x

1x

5x

1x

5x



5x

1x

5x

1x

1x

5x

1x

1x

5x

1x

5x



5x

1x

5x

1x

1x

5x

1x

1x

5x

1x

5x



5x

1x

5x

1x

1x

5x

1x

1x

5x

1x

5x



5x

1x

5x

1x

1x

5x

1x

1x

5x

1x

5x



5x

1x

5x

1x

1x

5x

1x

1x

5x

1x

5x



5x

1x

5x

1x

1x

5x

1x

1x

5x

1x

5x



5x

1x

5x

1x

1x

5x

1x

1x

5x

1x

5x



5x

1x

5x

1x

1x

5x

1x

1x

5x

1x

5x



5x

1x

5x

1x

1x

5x

1x

1x

5x

1x

5x



5x

1x

5x

1x

1x

5x

1x

1x

5x

1x

5x



5x

1x

5x

1x

1x

5x

1x

1x

5x

1x

5x



5x

1x

5x

1x

1x

5x

1x

1x

5x

1x

5x



5x

1x

5x

1x

1x

5x

1x

1x

5x

1x

5x



5x

1x

5x

1x

1x

5x

1x

1x

5x

1x

5x



5x

1x

5x

1x

1x

5x

1x

1x

5x

1x

5x



5x

1x

5x

1x

1x

5x

1x

1x

5x

1x

5x



5x

1x

5x

1x

1x

5x

1x

1x

5x

1x

5x



5x

1x

5x

1x

1x

5x

1x

1x

5x

1x

5x



5x

1x

5x

1x

1x

5x

1x

1x

5x

1x

5x



5x

1x

5x

1x

1x

5x

1x

1x

5x

1x

5x



5x

1x

5x

1x

1x

5x

1x

1x

5x

1x

5x



5x

1x

5x

1x

1x

5x

1x

1x

5x

1x

5x



5x

1x

5x

1x

1x

5x

1x

1x

5x

1x

5x



5x

1x

5x

1x

1x

5x

1x

1x

5x

1x

5x



5x

1x

5x

1x

1x

5x

1x

1x

5x

1x

5x



5x

1x

5x

1x

1x

5x

1x

1x

5x

1x

5x



5x

1x

5x

1x

1x

5x

1x

1x

5x

1x

5x



5x

1x

5x

1x

1x

5x

1x

1x

5x

1x

5x



5x

1x

5x

1x

1x

5x

1x

1x

5x

1x

5x



5x

1x

5x

1x

1x

5x

1x

1x

5x

1x

5x



5x

1x

5x

1x

1x

5x

1x

1x

5x

1x

5x



5x

1x

5x

1x

1x

5x

1x

1x

5x

1x

5x



5x

1x

5x

1x

1x

5x

1x

1x

5x

1x

5x



5x

1x

5x

1x

1x

5x

1x

1x

5x

1x

5x



5x

1x

5x

1x

1x

5x

1x

1x

5x

1x

5x



5x

1x

5x

1x

1x

5x

1x

1x

5x

1x

5x



5x

1x

5x

1x

1x

5x

1x

1x

5x

1x

5x



5x

1x

5x

1x

1x

5x

1x

1x

5x

1x

5x



5x

1x

5x

1x

1x

5x

1x

1x

5x

1x

5x



5x

1x

5x

1x

1x

5x

1x

1x

5x

1x

5x



5x

1x

5x

1x

1x

5x

1x

1x

5x

1x

5x



5x

1x

5x

1x

1x

5x

1x

1x

5x

1x

5x



5x

1x

5x

1x

1x

5x

1x

1x

5x

1x

5x



5x

1x

5x

1x

1x

5x

1x

1x

5x

1x

5x



5x

1x

5x

1x

1x

5x

1x

1x

5x

1x

5x



5x

1x

5x

1x

1x

5x

1x

1x

5x

1x

5x



5x

1x

5x

1x

1x

5x

1x

1x

5x

1x

5x



5x

1x

5x

1x

1x

5x

1x

1x

5x

1x

5x



5x

1x

5x

1x

1x

5x

1x

1x

5x

1x

5x



5x

1x

5x

1x

1x

5x

1x

1x

5x

1x

5x



5x

1x

5x

1x

1x

5x

1x

1x

5x

1x

5x



5x

1x

5x

1x

1x

5x

1x

1x

5x

1x

5x



5x

1x

5x

1x

1x

5x

1x

1x

5x

1x

5x



5x

1x

5x

1x

1x

5x

1x

1x

5x

1x

5x



5x

1x

5x

1x

1x

5x

1x

1x

5x

1x

5x



5x

1x

5x

1x

1x

5x

1x

1x

5x

1x

5x



5x

1x

5x

1x

1x

5x

1x

1x

5x

1x

5x



5x

1x

5x

1x

1x

5x

1x

1x

5x

1x

5x



5x

1x

5x

1x

1x

5x

1x

1x

5x

1x

5x



5x

1x

5x

1x

1x

5x

1x

1x

5x

1x

5x



5x

1x

5x

1x

1x

5x

1x

1x

5x

1x

5x



5x

1x

5x

1x

1x

5x

1x

1x

5x

1x

5x



5x

1x

5x

1x

1x

5x

1x

1x

5x

1x

5x



5x

1x

5x

1x

1x

5x

1x

1x

5x

1x

5x



5x

1x

5x

1x

1x

5x

1x

1x

5x

1x

5x



5x

1x

5x

1x

1x

5x

1x

1x

5x

1x

5x



5x

1x

5x

1x

1x

5x

1x

1x

5x

1x

5x



5x

1x

5x

1x

1x

5x

1x

1x

5x

1x

5x



5x

1x

5x

1x

1x

5x

1x

1x

5x

1x

5x



5x

1x

5x

1x

1x

5x

1x

1x

5x

1x

5x



5x

1x

5x

1x

1x

5x

1x

1x

5x

1x

5x



5x

1x

5x

1x

1x

5x

1x

1x

5x

1x

5x



5x

1x

5x

1x

1x

5x

1x

1x

5x

1x

5x



5x

1x

5x

1x

1x

5x

1x

1x

5x

1x

5x



5x

1x

5x

1x

1x

5x

1x

1x

5x

1x

5x



5x

1x

5x

1x

1x

5x

1x

1x

5x

1x

5x



5x

1x

5x

1x

1x

5x

1x

1x

5x

1x

5x



5x

1x

5x

1x

1x

5x

1x

1x

5x

1x

5x



5x

1x

5x

1x

1x

5x

1x

1x

5x

1x

5x



5x

1x

5x

1x

1x

5x

1x

1x

5x

1x

5x



5x

1x

5x

1x

1x

5x

1x

1x

5x

1x

5x



5x

1x

5x

1x

1x

5x

1x

1x

5x

1x

5x



5x

1x

5x

1x

1x

5x

1x

1x

5x

1x

5x



5x

1x

5x

1x

HORIZONTAL

La señalización horizontal y fija puede ser apropiada en algunos casos, cuando es importante usar la grilla de creación para determinar las proporciones del cartel. Si su cartel tiene un nombre largo, certifíquese de aumentar la anchura de la grilla entera de manera proporcional. Si usted tiene un nombre más corto, puede disminuir el ancho proporcionalmente. Existen dos modelos de señalización horizontal oficiales.



Modelo 1 (preferido)



Modelo 2

Es importante considerar la relación entre el texto primario y el texto secundario en el identificador de la entidad. El tamaño máximo para el tipo secundario es 75% de la altura del tipo primario. Si el tipo secundario es muy largo, se lo puede reducir a un mínimo de 50% de la altura del tipo primario.



[ATENCIÓN]

Para señalización externa de edificios o locales, dé preferencia al modelo 1, pues ofrece mejor visualización del logotipo oficial y del nombre de la institución.

[VIDEOS]

Para firmas de videos, aconsejamos el uso de pantalla negra o de otro color que contraste con la aplicación del logotipo al centro siguiendo las proporciones sugeridas en el ejemplo. Las líneas de referencia usadas son de la regla de los tercios, fácilmente encontradas en los softwares de imagen y videos.

Prefiera la firma con texto al costado, por la adecuación en la proporción natural de la pantalla. Si es un video vertical para celular, aconsejamos el uso del logotipo centralizado. Si va a utilizar animación o efectos con variación de escala, sugerimos que el movimiento termine en el modelo sugerido.

En **videos que puedan tener difusión externa**, o sea, para no adventistas, sugerimos usar como **firma el símbolo oficial de la IASD con el texto y sin identificadores secundarios**, fortaleciendo el nombre de la iglesia, su utilización en otros campos y potenciando su alcance.

Si usted incluye direcciones de sitios web o redes sociales en la firma, cuide el equilibrio de la imagen y la información en cuanto al logotipo. Garantice que las informaciones se coloquen en el área inferior del logo, respetando su espacio y dejándolo en primer plano. Tanto el símbolo simple sin texto como el circular pueden ser opciones de uso.



Ejemplo 1: Firma con logo horizontal (de preferencia)



Ejemplo 2: Firma con logo centralizado

MARCA DE AGUA

Al insertar la marca de agua del logotipo en videos, tenga en cuenta dónde será insertada y su necesidad, porque otros medios también utilizan la aplicación, como Nuevo Tiempo y canales de Youtube.

ANIMACIÓN

Preste atención para que, al ser parte de la animación, el logotipo de la iglesia no sea distorsionado o aplicado de forma que su reconocimiento resulte perjudicado.

GC

Al crear un GC con el logotipo oficial de la IASD, cuide que su aplicación y perspectiva fortalezcan su reconocimiento. En GCs, sugerimos dar preferencia de uso solo al símbolo o en modo aislado, sin los textos.



Sugerencia 1: Aplicación de GC con fondo



Sugerencia 2: Aplicación de GC sin fondo

[ATENCIÓN]

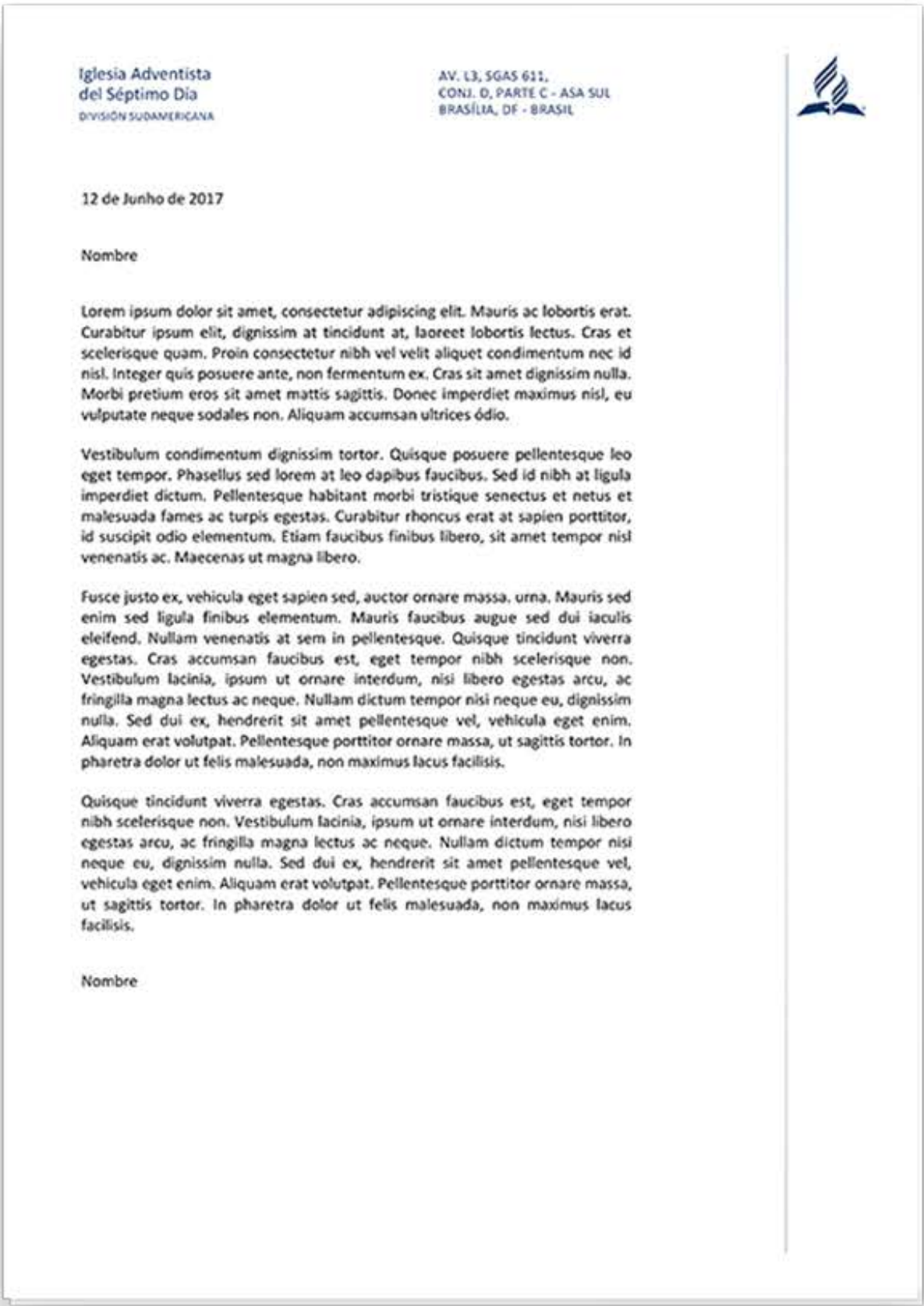
Para logos usados en GCs o en aplicaciones de tamaño pequeño, el símbolo ® de registrado no necesita ser usado. Pero aconsejamos su uso en las firmas de videos oficiales.

[PAPELERÍA]

A continuación puede ver los modelos globales de papelería que incluyen tarjetas de visita, papel membretado y sobres. Esos modelos son globales y se recomienda seguirlos. Puede bajarlos del archivo y realizar la alteración del material con el nombre de su institución y el color deseado.

[ATENCIÓN]

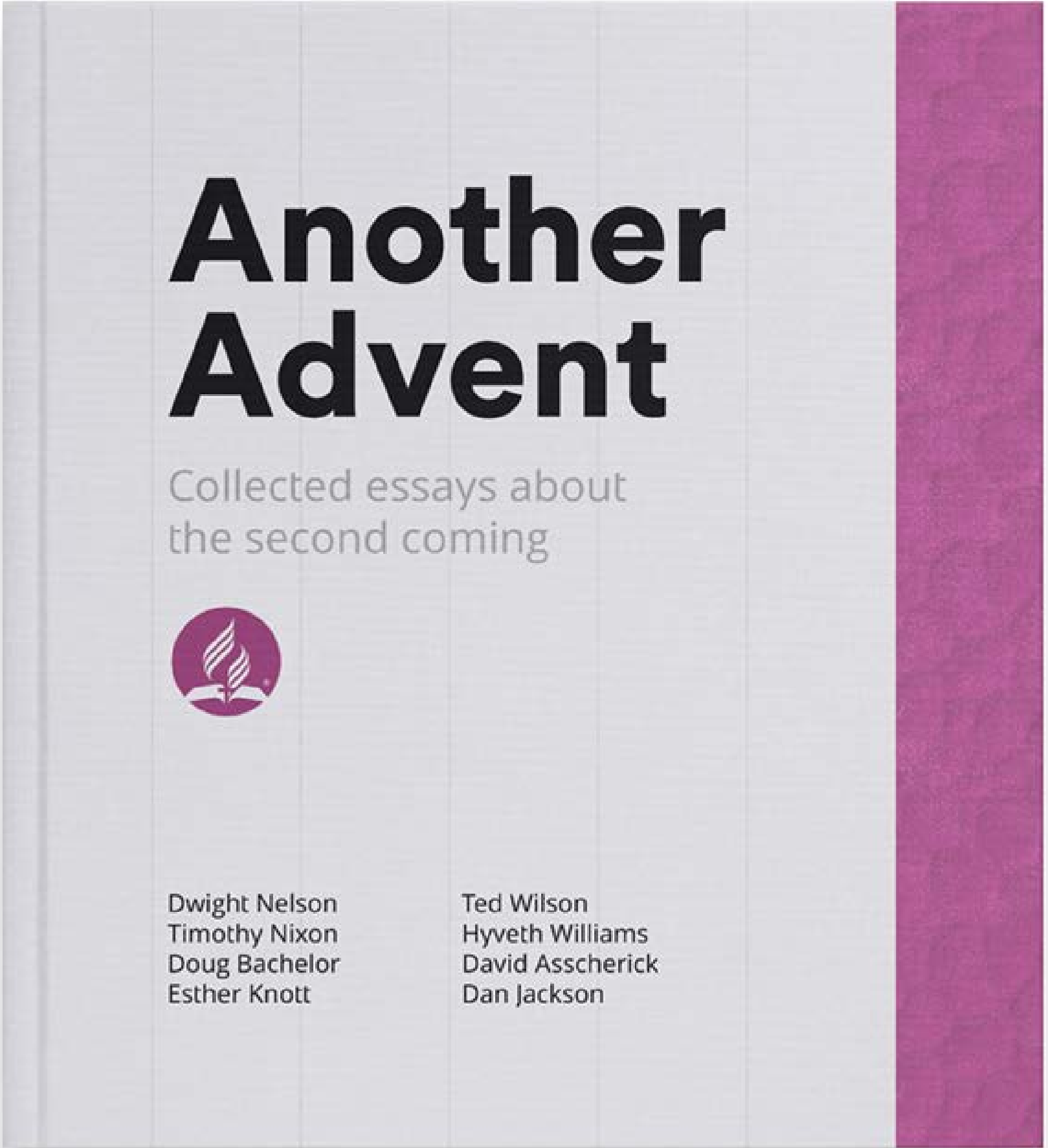
Para utilizar el papel membretado, es importante que la fuente *Advent Sans* esté instalada para el funcionamiento correcto.



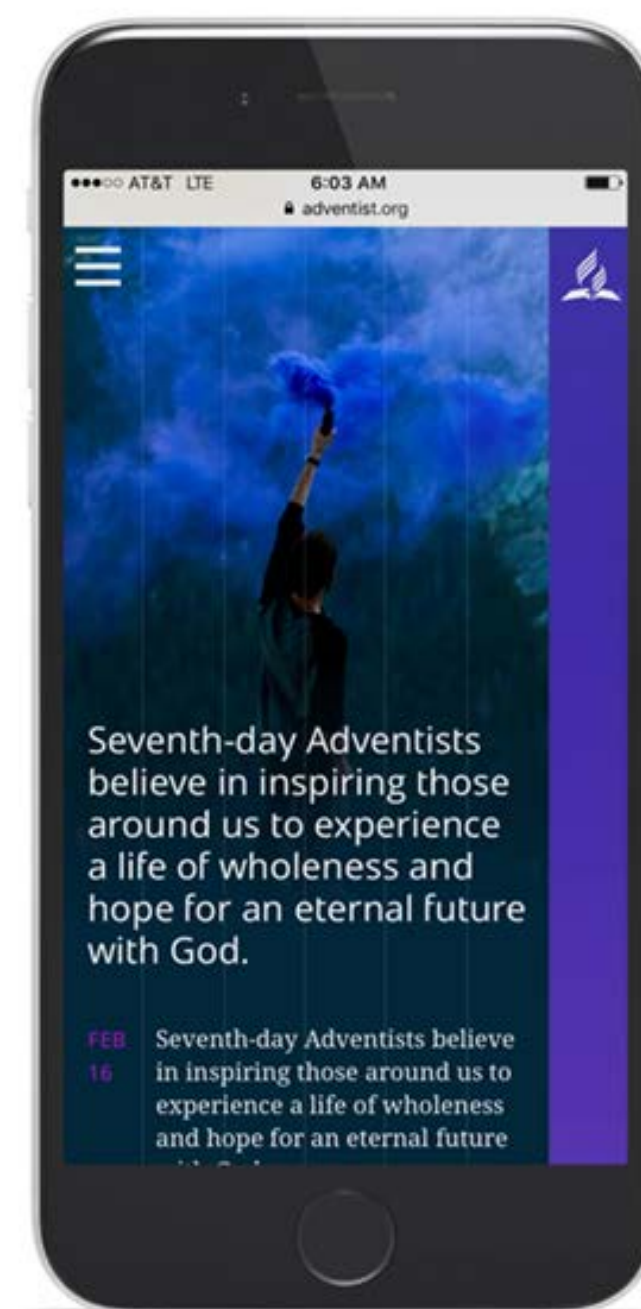
[EJEMPLOS]











[GLOSARIO]

[IDENTIDAD] La identidad es la manera por la cual una organización elige presentarse al mundo. Si una marca puede considerarse la personalidad o el carácter de una organización, una identidad puede ser considerada como la forma en la que se “se viste” para comunicar o expresar esa personalidad al mundo. Piense en cómo un pastor puede usar un traje o un atleta un uniforme. Un sistema de identidad es simplemente un conjunto de elementos, técnicas y motivos que, cuando se usan en conjunto, forman una presentación visual distinta y reconocible para una entidad u organización.

[LOGOTIPO] Un logotipo es la identificación más básica de una organización. Sirve como identificación de una empresa, institución, producto, marca o idea. Aplicándolo al contexto de la Iglesia Adventista, el logotipo es el conjunto de su símbolo y su grupo de letras.

[SÍMBOLO] Señal gráfica que tiene por objetivo representar visualmente la marca o institución. De naturaleza figurativa o abstracta, generalmente tiene forma sintética, para facilitar la asimilación y reforzar el mensaje de la marca. En el caso de la Iglesia Adventista, su símbolo comprende la Biblia abierta con las tres llamas superiores y la cruz en el centro.

[ESQUEMA] Un esquema es una estructura muchas veces oculta de una configuración de diseño que ayuda a garantizar una colocación que consiste de un texto, elementos gráficos, interfaces, entre otros puntos. Los esquemas pueden ser configurados como camadas no imprimibles, o como código en sitios, para ayudar en la creación de un arreglo lógico, consistente y ordenado de elementos en un proyecto visualmente agradable. El Esquema de la Creación es un esquema de siete columnas de borde a borde, sin lagunas o márgenes entre ellos.

[TIPOGRAFÍA] Ordena estructural y formalmente la comunicación textual. La especificación de una familia de fuentes y sus aplicaciones constituyen la forma en la que debe representarse visualmente el lenguaje escrito en un sistema de identidad.



Iglesia Adventista del Séptimo Día[®]

DIVISIÓN SUDAMERICANA



Este manual no sustituye a las guías oficiales mundiales de la marca Iglesia Adventista del Séptimo Día. Para ingresar a la página oficial: identity.adventist.org